

КОПИЯ ВЕРНА

Утверждены решением общего годового собрания членов ТСЖ "Грибоедова 68" от 10.04.2014

Председатель правления  Н.Т.Мифтахов

Правила въезда через КПП и парковки автотранспорта во внутривортовых проездах и на местах для стоянки автомобилей (ТСЖ "Грибоедова 68")

1. Общие положения

1.1. Согласно решению годового общего собрания членов ТСЖ "Грибоедова 68" от 04.04.2013 установлен круглосуточный контроль въезда/выезда автотранспорта на придомовую территорию.

Цель контроля:

- обеспечить въезд на территорию ТСЖ с целью последующей ночной парковки только автотранспорта, принадлежащего жителям дома 68;
- ограничить въезд на территорию ТСЖ автотранспорта, принадлежащего посторонним лицам.

Ограничение въезда осуществляется охранным предприятием (по договору с ТСЖ) на контрольно-пропускном пункте (КПП) на въезде во двор посредством использования шлагбаума и иных преграждающих средств.

Все въезжающие и выезжающие транспортные средства регистрируются системой видеонаблюдения, а также регистрируются дежурным по КПП в специальном журнале.

1.2. Согласно решению годового общего собрания членов ТСЖ "Грибоедова 68" от 04.04.2013 введён ежемесячный целевой взнос для обеспечения контроля въезда-выезда автотранспорта на придомовую территорию для лиц, проживающих в доме 68, имеющих личный автотранспорт, въезжающих на нём с целью последующей ночной парковки, в размере 350 руб. за 1 единицу АТС.

Оставлять автомобиль на ночь разрешено только жильцам дома 68, уплачивающим ежемесячный целевой взнос.

1.3. Водитель автомобиля обязан знать и соблюдать настоящие правила въезда и парковки.

2. Правила въезда автотранспорта через КПП

2.1. Въезд во двор Дома через КПП разрешен следующим группам транспортных средств:

- 1) Автомобили жителей Дома, имеющие постоянное разрешение на круглосуточный въезд через КПП с целью последующей ночной парковки («Наш автомобиль»);
- 2) Автомобили гостей и посетителей жителей Дома, имеющие разовое разрешение на въезд через КПП в дневное время с возможностью последующей дневной парковки на гостевых местах («Дневной посетитель»);
- 3) Автомобили гостей жителей Дома, имеющие разовое разрешение на въезд через КПП с возможностью последующей ночной парковки на гостевых местах («Ночной гость»);
- 4) Автомобили-такси (пассажирские и грузовые), а также частные легковые автомобили, имеющие разовое разрешение на въезд через КПП с целью «только для посадки/высадки пассажиров, погрузки/выгрузки груза» на время не более 20 минут («Такси», «Грузотакси»);
- 5) Автомобили экстренных служб 01, 02, 03, 04, 112, горводоканала, автомобиль-мусоровоз и т.п., обладающие правом беспрепятственного въезда («Спецавто»).

2.2. Перечень автомобилей группы "Наш автомобиль" и группы "Спецавто" представлен в ежемесячно обновляемом реестре. Водители автомобилей группы "Наш..." могут иметь пульта дистанционного управления шлагбаумом и самостоятельно его открывать.

Включение автомобиля в группу "Наш..." осуществляется председателем Правления ТСЖ на основании заявления, подписанного собственником квартиры. Бланки заявлений имеются у дежурного по КПП и через него передаются председателю Правления.

2.3. Нормальное положение шлагбаума – закрытое. Въезжающий во двор автомобиль должен остановиться у шлагбаума, чтобы дежурный по КПП определил его номер. Дежурный проверяет номер автомобиля на наличие в реестре.

Если автомобиль имеется в реестре, дежурный открывает шлагбаум и пропускает автомобиль без записи в журнале регистрации въезда-выезда автотранспорта.

Если автомобиль отсутствует в реестре, дежурный КПП выясняет, в какую квартиру, на какой срок и с какой целью въезжает автомобиль, определяет группу доступа автомобиля.

Если это автомобиль группы "Такси", "Грузотакси", "Спецавто", то дежурный КПП записывает в журнал регистрации въезда-выезда автотранспорта марку, номер автомобиля, квартиру, цель, срок, время въезда, затем открывает шлагбаум и пропускает автомобиль.

Если это автомобиль группы "Дневной посетитель", то дежурный КПП предлагает водителю припарковать автомобиль на одно из гостевых мест, записывает в журнал регистрации въезда-выезда автотранспорта марку, номер автомобиля, квартиру, цель, срок, время въезда, затем открывает шлагбаум и пропускает автомобиль.

Если это автомобиль, претендующий на включение в группу "Ночной гость", то дежурный КПП предлагает водителю временно припарковать автомобиль за пределами территории ТСЖ и вызвать на КПП собственника квартиры. Собственник квартиры пишет заявление с просьбой предоставить разовый доступ с возможностью ночной парковки автомобилю гостей. Потом дежурный КПП предлагает водителю припарковать автомобиль на одно из гостевых мест, записывает в журнал регистрации въезда-выезда автотранспорта марку, номер автомобиля, квартиру, цель, срок, время въезда, затем открывает шлагбаум и пропускает автомобиль.

Если это автомобиль, претендующий на включение в группу "Наш..." (житель дома 68 приобрёл новый автомобиль), то дежурный КПП предлагает автовладельцу временно припарковать автомобиль за пределами территории ТСЖ и заполнить заявление с просьбой включить автомобиль в реестр и с обязательством соблюдать правила парковки и платить ежемесячный целевой взнос. Потом дежурный заносит сведения об автомобиле в дополнение к реестру, затем открывает шлагбаум и пропускает автомобиль. Впоследствии заявление передается председателю Правления ТСЖ.

2.4. При выезде постороннего автомобиля дежурный по КПП должен записать в журнал регистрации въезда-выезда автотранспорта время выезда автомобиля.

2.5. Водитель въезжающего постороннего автомобиля обязан ответить на вопросы, в какую квартиру, на какой срок и с какой целью въезжает автомобиль, в противном случае автомобилю въезд во двор дома через КПП не разрешается.

Водитель въезжающего постороннего автомобиля обязан подождать, пока его въезд будет зарегистрирован в журнале регистрации.

Водитель выезжающего постороннего автомобиля обязан дать возможность дежурному по КПП зарегистрировать в журнале регистрации его выезд.

Водитель автомобиля обязан поддерживать чистоту (для читаемости) номеров автомобиля.

Водители автомобилей обязаны проезжать под шлагбаумом по одному. Каждый водитель автомобиля обязан дать возможность шлагбауму автоматически опуститься (закрывается).

Для справки: шлагбаум закрывается автоматически через 5 секунд после проезда автомобиля.

2.6. Скорость движения автомобилей по территории ТСЖ не должна превышать 10 км/час.

3. Правила парковки автотранспорта во внутривортовых проездах и на местах для стоянки автомобилей

3.1. Во дворе дома 68 находятся сам дом, внутривортовые проезды, тротуары, парковочный карман, парковочные площадки (П1, П2, П3), детская площадка, газоны (цветники), контейнерная площадка для сбора мусора, КПП.

Парковка автомобилей осуществляется на местах для стоянки автомобилей, расположенных на парковочных площадках П1, П2, П3, в парковочном кармане, во внутривортовых проездах.

Из трёх внутривортовых проездов для стоянки предназначен только средний проезд, расположенный между газонами.

В пожарном проезде, идущем от пожаргидранта мимо контейнерной площадки, мимо ГРП, вдоль детской площадки до арки, запрещена не только стоянка, но и остановка автомобилей.

У подъездов стоянка автомобилей запрещена, разрешается лишь остановка для посадки или высадки пассажиров либо загрузки или разгрузки транспортного средства. Здесь разрешена стоянка лишь для автомобилей экстренных служб 01, 02, 03, 04, 112.

В проездах, идущих перпендикулярно оси дома, запрещена не только стоянка, но и остановка автомобилей.

Рядом с КПП расположены места для стоянки гостевых автомобилей, то есть, автомобилей, имеющих группу доступа "Дневной посетитель" или "Ночной гость" (гостевые места).

3.2. Места, разрешенные для стоянки автомобилей, места, запрещенные для стоянки автомобилей, представлены на схеме (Рисунок 1).

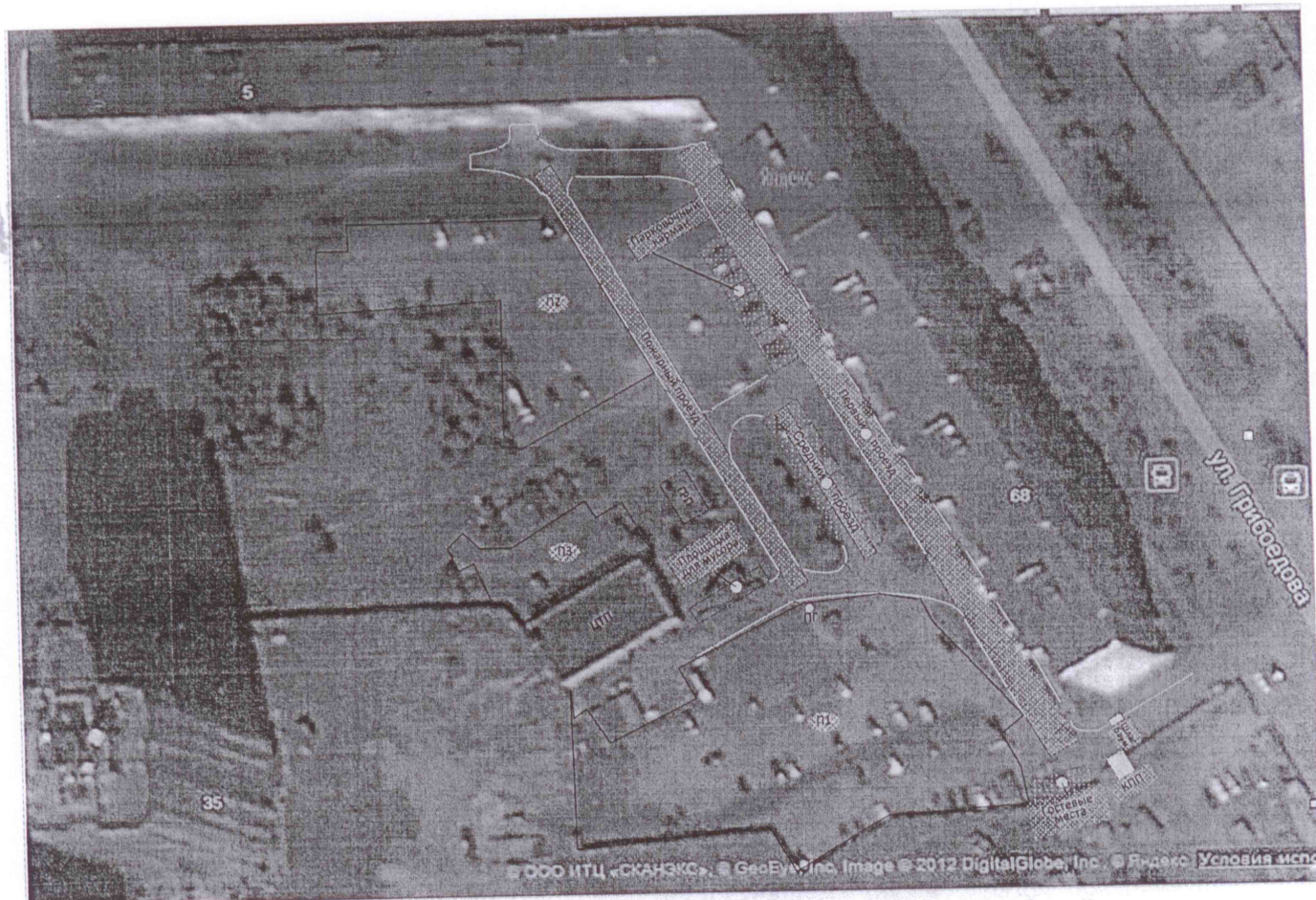


Рисунок 1. Схема расположения мест для стоянки автомобилей

3.3. На парковочных площадках автомобили паркуются на определённые каждому авто владельцу места согласно договорённости между авто владельцами о расстановке автомобилей по местам для стоянки.

3.4. В среднем проезде и парковочном кармане автомобили паркуются на любые свободные в данный момент места с учетом разметки мест по размеру и расположению.

3.5. На гостевых местах (их всего 5) паркуются только автомобили лиц, приехавших в гости к жителям дома 68 и получивших разрешение в соответствии с п.2.3 настоящих Правил.

4. Ответственность за нарушение правил

4.1. Соблюдение настоящих Правил означает порядок на придомовой территории, обеспечивает для жителей дома 68 возможность пользоваться с максимальной эффективностью придомовой территорией.

Нарушение настоящих Правил хотя бы одним человеком создаёт для жителей дома 68 массу неудобств, начиная с задержек при въезде-выезде, заканчивая повышением риска для жизни и здоровья жителей из-за нарушения правил пожарной безопасности. В любом случае нарушение

правил одним человеком нарушает права многих на возможность пользоваться придомовой территорией.

4.2. Нарушениями считаются следующие действия:

1) Въезд через КПП на постороннем автомобиле, отсутствующем в реестре, без получения разрешения на такой въезд, без регистрации в журнале. Сюда, в частности, относятся въезд после самовольного открытия шлагбаума имеющимся у водителя постороннего автомобиля пультом дистанционного управления, въезд под шлагбаум, открытый для другого автомобиля, въезд после самовольного открытия шлагбаума иным способом;

2) Пререкания с дежурным по КПП по поводу задаваемых вопросов "В какую квартиру и на какой срок?", отказ от ответа на законно задаваемый вопрос, въезд через КПП после скандала и угроз в адрес дежурного;

3) Парковка автомобиля на чужое место для стоянки на площадках П1, П2, П3;

4) Парковка автомобиля группы доступа "Наш..." на гостевое место;

5) Парковка автомобиля в местах, запрещенных для парковки, в особенности, в пожарном проезде и в проезде для мусоровоза;

6) Парковка автомобиля в месте, где данный автомобиль блокирует движение других автомобилей;

7) Движение автомобиля по территории ТСЖ со скоростью выше 10 км/час (угроза безопасности детей, играющих во дворе);

8) Парковка на тротуарах, газонах, детской площадке;

9) Оставление автомобиля группы доступа "Дневной посетитель" на ночную парковку без выполнения процедуры получения разрешения на ночную парковку для автомобиля гостя.

10) Оставление автомобиля группы доступа "Такси", самовольно въехавшего автомобиля на ночную парковку (это обман или наглое вторжение).

4.3. Каждое нарушение настоящих правил фиксируется членами правления ТСЖ в акте о нарушении правил въезда и парковки, а также фиксируется дежурным по КПП и отражается им в ежесменном рапорте. Все сведения о нарушениях передаются в Правление ТСЖ.

4.4. Правление ТСЖ по фактам неоднократного систематического нарушения Правил (3 и более раз) принимает в отношении такого нарушителя следующие решения:

- автомобиль группы "Наш..." исключается из реестра автомобилей, имеющих разрешение на въезд через КПП с последующей дневной или ночной парковкой;

- посторонний автомобиль включается в часть "Ограничения" реестра автомобилей, ему будет запрещён въезд через КПП.

4.5. За неуплату ежемесячного целевого взноса для обеспечения контроля въезда-выезда автотранспорта на придомовую территорию в течение трёх и более месяцев решением Правления ТСЖ автомобиль исключается из реестра автомобилей, имеющих разрешение на въезд через КПП с последующей дневной или ночной парковкой.

4.6. Автомобилю, исключённому из реестра и ставшему таким образом посторонним, будет разрешён въезд для посадки и высадки пассажиров (группа доступа "Такси").

В случае обмана (оставления постороннего автомобиля на ночную парковку без разрешения) автомобиль решением Правления будет включён в часть "Ограничения" реестра автомобилей, ему будет запрещён въезд через КПП.

5. Термины, определения, используемые сокращения

5.1. Место для стоянки автомобиля – часть территории двора Дома и прилегающей (арендуемой) территории, предназначенной по договоренности между жителями Дома для временного расположения на ней автомобилей, принадлежащих жителям Дома, обустроенная и размеченная для расположения одного автомобиля.

5.2. Дневная парковка – парковка в промежуток времени с 08:00 до 20:00

5.3. Ночная парковка – парковка в промежуток времени с 20:00 до 08:00

5.4. КПП – контрольно-пропускной пункт.